

EL SIGUIENTE MATERIAL TIENE

**DERECHOS DE AUTOR**

POR LO QUE SE SUGIERE QUE EL  
MISMO NO SEA REPRODUCIDO NI  
USADO CON FINES DE LUCRO.

UNICAMENTE PARA FINES  
EDUCATIVOS Y DE INVESTIGACION

UNIVERSIDAD DE SAN CARLOS DE GUATEMALA

CENTRO DE ESTUDIOS FOLKLORICOS

I N G U A T  
BIBLIOTECA

TRADICIONES DE GUATEMALA

8



Guatemala, Centroamérica

1977

INFORMES  
DE  
INVESTIGACION

## LOS BORDADOS DE ESTANZUELA, ZACAPA

*Dora Anna Miden de Soto*

### I. Introducción

Este es el informe de una investigación llevada a cabo dentro del curso sobre **Folklore aplicado a la educación**, promovido por el Centro de Estudios Folklóricos de la USAC y la dirección de educación estética del ministerio de educación, como parte de la práctica docente de **Métodos y técnicas de investigación folklórica**, a cargo del folklorólogo Celso Lara en los meses de mayo y junio de 1977.

Frente a varias posibilidades de investigación, elegí los bordados de Estanduela (Zacapa) por la similitud que creí encontrar entre ellos y los que son hechos en Ceará, estado del nordeste del Brasil, región cálida como Estanduela. Los bordados de Ceará, son llamados "labirinto".

### II. Objetivos

1. Conocer y describir los bordados de Estanduela, en el entendido de que forman parte de la realidad folklórica guatemalteca.
2. Desarrollar habilidades en la aplicación de métodos y técnicas de investigación bajo la asesoría y supervisión de los profesores del curso.

### III. Justificaciones de este trabajo

1. Es la forma más valiosa de poner en práctica los conocimientos teóricos del curso.
2. Pretende ser una contribución para los interesados en el folklore, pues parece no existir ninguna investigación anterior sobre esos bordados.
3. Los recursos necesarios para esta investigación están a mi alcance y acordes con las pretensiones de la misma.

### IV. Objeto de estudio

Los bordados de Estanzuela fueron analizados así:

1. Personas que los hacen
2. Cadena de tradición
3. Materia prima
4. Instrumental de trabajo
5. Proceso de elaboración
6. Sistema de trabajo
7. El producto y su función
8. Costos
9. Distribución del producto
10. Modo de vida de los productores
11. Comparación con una muestra de "labirinto".

### V. Materiales

1. En los bordados observados.
2. En la información proporcionada por los informantes.

### VI. Método

El método empleado es el inductivo-deductivo, pues al partir de la observación de hechos singulares de la realidad se llegó a generalizaciones. Para facilitar esta observación uso patrones de referencia, partiendo, por lo tanto, de premisas generales verificadas en los hechos singulares percibidos.

### VII. Procedimientos

1. Elaboración de un protocolo con el objeto de orientar y facilitar la ejecución de la investigación.
2. Diario de actividades.
3. Consulta bibliográfica, para la obtención de datos históricos, geográficos y demográficos del municipio.
4. Entrevistas abiertas y cerradas, estas últimas con sus respectivos cuestionarios.
5. Observación dirigida del entorno.
6. Registro de datos de las entrevistas y de la observación del entorno (transcripción manual).
7. Fotografías.
8. Análisis y discusión de los datos registrados.

### VIII. Recursos

1. Personas que me facilitaron el acceso a los bordados, a los informantes y al pueblo de Estanzuela. Estas personas son: la familia Monterroso (que facilitó una casa de habitación en Chiquimula), el Dr. Mynor Córdón (quien me introdujo a la población, haciendo el contacto con la Sra. Aura A. Castañeda), la Sra. Aura Adelfa Castañeda (Presidente del comité pro-mejoramiento de Estanzuela, quien me contactó con personas representativas en la producción de los bordados), el Dr. Arturo Soto A. (quien me facilitó bibliografía existente en la Facultad de Medicina y colaboró en el trabajo de campo).
2. Papelería para registros.
3. Cámara y película fotográfica en blanco y negro.
4. Muestra de los bordados.

### IX. Resultados

#### 1. Municipio de Estanzuela

Datos obtenidos a través de observación dirigida del entorno y consulta bibliográfica.

## A. Descripción

*"Estanzuela es una estampa de precioso colorido en la calcinada planicie del valle del Motagua. Pueblo de techos rojos de teja y paredes blancas de cal, tiene rasgos típicamente españoles, incluso en su topografía y urbanización. En sus propias casas, junto a sus calles, a pocos metros, en su suelo arenoso, duermen sus sueños de siglos los gigantes animales de la prehistoria".*

Estanzuela es uno de los 10 municipios del departamento de Zacapa. El municipio queda en el centro del departamento y éste en el oriente de la república (mapas 1 y 2).

Su extensión es de 66 kms.<sup>2</sup>

Sus límites municipales son:

- al norte: Río Hondo (el río Motagua sirve parcialmente de límite).
- al este: Zacapa (el río Grande sirve de límite).
- al sur: Zacapa.
- al oeste: Teculután y Huité.

La cabecera municipal tiene categoría de pueblo y cuenta con 4 aldeas:

El Guayabal  
Tres Pinos  
San Nicolás  
Chispán

La distancia de la cabecera municipal a la cabecera departamental es de 8 Kms. y a la capital de la república de 142 Kms.

La altitud es de 105 metros sobre el nivel del mar.

El clima es muy cálido, pero al finalizar el año disminuye sensiblemente la temperatura.

La cabecera municipal está formada por algo más de 80 manzanas de formas y tamaños variables. El trazo de sus calles es poco cuadrículado, siendo algo irradiado del centro hacia la periferia. La topografía de estas calles es ondulada, muchas de ellas con promontorios de tierra arenosa y piedras de río a causa de excavaciones iniciadas para la instalación de drenajes y continuadas por el hallazgo de fósiles de la edad cuaternaria lo que originó la creación de un museo donde se aprecian varias piezas sueltas y reconstruidas, en gran parte, un mastodonte y un megaterio (este último fue encontrado en la finca Senahú de la ciudad de Guatemala, zona 6).

El pueblo de Estanzuela tiene aproximadamente 850 casas, en su mayoría de adobe, techos de teja y pisos de ladrillo de barro y de cemento. Alrededor del 40 o/o de las casas son de un solo ambiente aunque con cocina independiente. Aproximadamente un 40 o/o tiene letrinas, un 40 o/o ninguna instalación para disposición de excretas y 20 o/o con inodoro, excusado lavable o letrinas insalubres. Cerca del 25 o/o tiene servicio de agua potable intradomiciliario. Es frecuente ver cerdos y gallinas sueltos por las calles y casas.

Hay energía eléctrica, instalada en septiembre de 1949.

Sus principales edificios públicos son: la alcaldía municipal, dos escuelas públicas y un colegio católico, un templo católico y una capilla evangélica, un museo de paleontología e historia, una oficina de telecomunicaciones, una oficina de extensión agrícola y un centro de salud.

## B. Historia

En la página 7 de la tesis de graduación del Dr. M. Córdón, se lee un fragmento de un artículo titulado "Historia de Estanzuela", que se publicó en el semanario *La Fragua* de la ciudad de Zacapa en septiembre de 1970; dicho fragmento es el siguiente:



*"Estanzuela, enmarcada casi en el centro de la centenaria Zacapa, se principió a formar en el año 1775, pues unos españoles de apellido Navas, que buscaban pastos para sus ganados, dispusieron hacer una 'estancia' en este valle, al ver que abundaba el zacate y el agua, quedándose para siempre y fundando un caserío que por mucho tiempo llevó el nombre de Estancia y que después se cambió en Estanzuelita al convertirse en Aldea. En 1825 fue reconocida constitucionalmente como Municipio".*

### C. Población

Estanzuela cuenta con una población de aproximadamente 5,000 habitantes, con un ligero predominio del sexo femenino. Un 70 o/o vive en la cabecera municipal y el resto en el área rural.

Es una población de escaso movimiento migratorio.

El 100 o/o de la gente es ladina y el idioma que se habla es el español.

Aproximadamente el 70 o/o de la población es alfabetizada. La mayoría profesa la religión católica, pero también existen grupos evangélicos.

El sistema económico se centra en la agricultura, siendo los principales productos el tomate, el melón, la sandía y el pepino. Algunos de esos productos se exportan al exterior.

Los salarios de los campesinos oscilan entre Q 1.00 y Q 1.50 diario.

Trabajan generalmente tierras ajenas.

Para el sostenimiento del hogar, las mujeres aportan cierto dinero a través de ingresos que obtienen por ventas de comida en la calle y **bordados elaborados a mano con mucha habilidad.**

Un dato interesante leído en la tesis del Dr. Cordón es el hecho de que *"algunas personas que llegaron a Estanzuela como religiosas, de origen italiano, son actualmente dueñas de muchas tierras en el municipio y los productos que cosechan son exportados"*.

De acuerdo con estudios que se han llevado a cabo, la prevalencia de la desnutrición y las enfermedades gastrointestinales y respiratorias son elevadas, al igual que sucede en todo el interior del país.

El ambiente psicológico es cordial, la gente es muy extrovertida, receptiva y colaboradora.

## 2. Los bordados

### 2.1 Entrevistas

Fueron entrevistadas 15 personas, de las cuales 8 se dedican a esa labor y las 7 restantes sólo la conocen.

#### A. Personas que sólo conocen los bordados

Estas 7 personas fueron entrevistadas con la técnica de entrevista abierta, 3 de ellas en Estanzuela (una presidente del comité pro-mejoramiento de Estanzuela y 2 religiosas); una en la aldea Santa Rosalía del municipio de Zacapa (1 médico), otra en la ciudad de Chiquimula (una ex-directora del Instituto Nacional para Señoritas de Oriente); 2 en la ciudad de Guatemala (una ama de casa y un estudiante de Economía originario de Estanzuela).

En su conjunto, los resultados de esas entrevistas abiertas son los siguientes:

- a. En general "todas" las mujeres de Estanzuela bordan.
- b. En el siglo pasado ya se dedicaban a esto y aprenden en familia de generación en generación.
- c. Antes usaban mejores telas (menciona una informante que la tela se llamaba **Indian Head**, formada con hilos transversales y

verticales del mismo grosor, lo que permitía un trabajo perfecto de los diseños de figuras humanas y animales).

- d. Hacen los bordados en prendas para uso domésticos y religiosos, juegos de manteles con servilletas, sobrefundas, paneras, cojines, delantales, ropita para niños y mantelería de altares.
- e. Antes, además de bordar en mejores telas, los precios eran más bajos.
- f. Llegan a ofrecer sus bordados a casas particulares de las ciudades cercanas a su pueblo y a la iglesia del lugar.
- g. Frente al ofrecimiento de formar una cooperativa para facilitarles los medios de producción y distribución de los bordados, reaccionaron negativamente por algunas razones tales como preferir trabajar por su cuenta, ya que así lo hacen "cuando se les da la gana", sin compromiso de tiempo; además tienen celos de su oficio y temen que con una cooperativa sus técnicas sean copiadas por las personas de los municipios vecinos. "Son egoístas".
- h. Para muchas representa su *modus vivendi*.
- i. Usan bastidores para sujetar la tela, algunos de pie de modelos antiguos (no confirmado en el campo).
- j. Elaboran otro tipo de bordado, Richelieu (no confirmado en el campo).

#### B. Personas que hacen los bordados

A estas 8 personas se les hizo entrevistas abiertas y cerradas.

Se registraron 2 entrevistas cerradas completas, siendo sus fichas anexadas a este informe. En las demás solamente se incluyeron los datos que variaban de aquellos ya registrados, por considerar innecesaria la repetición.

En su conjunto los resultados son los siguientes:

#### a. Personas que lo elaboran

- a.1 Sólo mujeres. Aprenden desde pequeñas (6 años) y trabajan "hasta que le den los ojos". A este trabajo le llaman también "costura". "Casi todas" las mujeres de Estanzuela se dedican a esa labor.
- a.2 Combinan su tiempo de trabajo entre las tareas domésticas y el bordado, aunque es más frecuente que "cosan" después de almuerzo y desayuno, por estar libres de los oficios.
- a.3 El bordado es patrimonio del pueblo; sin embargo, se pudo observar que las personas de otro lugar de origen al llegar allí, aprenden a hacerlo y lo incorporan a sus costumbres.
- a.4 Encontré que la división del trabajo se da en el proceso de elaboración del bordado. Por tanto hay quienes se especializan en determinada etapa del proceso, quienes sólo ayudan (en general aprendices) y quienes dominan todas las técnicas del proceso. Es de notar que las "maestras" son personas de mayor edad y recurren al trabajo de las más jóvenes por haber un factor muy significativo, el de la capacidad visual, ya que en ciertas etapas se necesita mucha agudeza de ese sentido. Entre ellas hay quienes se dedican a contratar trabajos y negociarlos como intermediarias en su distribución al mercado.





**b. Cadena de tradición**

En el siglo pasado ya existía este bordado en el pueblo. Algunos suponen que es una herencia de los primeros pobladores, una familia española de apellido Navas. Tuvimos oportunidad de entrevistar 2 ancianas, una de 67 y otra de 98 años, ambas de apellido Navas, quienes refirieron haber aprendido el oficio de sus "mayores". En una de esas familias pudimos establecer 3 generaciones que conservan esta tradición.

**c. Materias primas**

Utilizan 2 tipos de hilo: un corriente, conos de hilo **Corona**, No. 30 ó 40 para la costura de la trama deshilada, "el tapetillo", y para la orilla con puntada de ojal. El otro tipo, un hilo más grueso, "pelota de hilo mercerizado", para el bordado de los diseños.

La tela más usada es el atoyac por ser barata. Se encuentra a la venta en lugares cercanos como Zacapa y Chiquimula; en las tiendas del pueblo se vende también este material. También bordan en telas más finas como el lino, pero sólo por encargo ya que no tienen posibilidades económicas para esa inversión.

En general bordan en color blanco sobre tela blanca. Pero también se ven trabajos en otros colores.

**d. Equipo o instrumental de trabajo**

Usan una hoja de afeitar **Gillette** para cortar cuidadosamente los hilos que van a deshilar después de contados. Para las

etapas de "coser el tapetillo" y bordar sobre éste, usan agujas corrientes de mano, una más delgada para la costura y otra más gruesa para el bordado.

Las piezas en general son terminadas con **crochet**, así que entre sus instrumentos tienen agujas para este acabado.

Usan para los diseños muestrarios de revistas (algunas antiguas) y trozos de tela con diseños bordados, sacados de trabajos vistos o de "libros que nos gustan".

Las piezas como delantales, sobrefundas, gabachas, son, una vez ya bordados, cosidos a máquina. Las máquinas de coser son de pedal de modelos antiguos.

**e. Procesos de elaboración**

El bordado se elabora en cuatro etapas

- 1ra.: Contar y cortar cuidadosamente los hilos con una hoja de afeitar, tarea que depende del grueso de la tela. Si son hilos más gruesos dejan 3 y cortan 2; si son más finos dejan 4 y cortan 3; y si son muy finos dejan 6 y cortan 4. Los hilos cortados son deshilados.
- 2da.: "Coser el petatillo". Consiste en tejer los hilos sueltos con aguja de mano e hilo fino reuniéndolos con puntadas en las dos direcciones, horizontal y vertical.
- 3ra.: Hacer la orilla del área deshilada usando aguja de mano e hilo fino, con puntada de ojal para que los hilos sueltos no sigan deshilándose. Algunas hacen un pequeño hilván en la orilla antes de proceder a la puntada de ojal.

Estas dos etapas, "coser el petatillo" y hacer la orilla, varían en su orden según la bordadora. Unas hacen primero el petatillo y después la orilla, otras a la inversa.

4ta.: Bordar el diseño o motivo sobre el área calada. Con el hilo más grueso rellenan los orificios del área deshilada y cosida, copiándolos de los muestrarios. En general los diseños son: flores, frutos, "cupidos", aves, venados y figuras geométricas.

Es interesante notar que las áreas de bordado, o sea el petatillo, son áreas rectangulares todas, pues obedecen a la trama regular de las telas (hilos horizontales y verticales).

Todas las etapas son perfectamente acabadas a modo de no quedar ningún hilo suelto por el revés. Las piezas terminadas son lavadas y aplanchadas; no las almidonan.

#### f. Sistemas de trabajo

Es doméstico, manual e individual. No obstante, puede presentarse diversificado en especialidades según las etapas descritas. Entonces surgen las "maestras", que entienden de todo el proceso, y las ayudantes que en general son niñas y jóvenes que se dedican a las etapas 1 y 2 (por tener mejor agudeza visual).

Dentro del sistema de producción se ve claramente la explotación que se da entre las mismas productoras, pues algunas de ellas se encargan de contratar el trabajo de otras, pagando por tarea realizada

precios muy bajos o comprando sus productos para revenderlos generalmente en Guatemala a precios más elevados.

Algunas negociantes compran el material en la capital de Guatemala, al por mayor, y las "patojas llegan para ver si hay telas para darles".

#### g. El producto y su función

Pude ver desde simples paneras, delantales, manteles, individuales con sus servilletas, gabachas, sobrefundas y cojines, hasta ricos manteles para ocho y doce personas (elaborados en lino y por encargo).

Estos productos cumplen una función utilitaria ante quienes los compran. Para las productoras esa función es económica, porque es una ayuda para su presupuesto familiar.

#### h. Costos

La tela atoyac cuesta más o menos Q 1.00 la yarda.

El hilo de coser No. 30 cuesta 35 centavos el cono.

El hilo de bordar, una "pelota" que alcanza para 6 delantales, cuesta 90 centavos la unidad.

Cálculo del costo de material para un delantal:

Tela - 1/2 yarda .....	Q 0.50
Hilo grueso .....	Q 0.15
Hilo fino .....	Q 0.05
	<hr/>
	Q 0.70

Mano de obra Q 1.05.



Un delantal es vendido a Q 1.75 y toma de 2 a 4 días para su confección y bordado, dependiendo de las horas dedicadas a su labor.

La mano de obra de un mantel para doce personas, en lino, cuesta Q 150.00 y representa el trabajo de varias personas durante tres meses (la bordadora y sus ayudantes).

Las sobrefundas cuestan, incluyendo material y mano de obra, Q 8.00 el par.

Un mantel individual con su servilleta Q 2.50.

Una panera pequeña Q 1.50, una grande Q 2.00.

Estos precios se los dan en Estanzuela.

Los revendedores en la capital los aumentan. Algunos los presentan con envolturas que los vuelven más atractivos, "los arreglan y por eso es derecho que cobren más".

#### i. Distribución del producto

Las señoras que se dedican al negocio viajan a la capital para venderlos en determinados almacenes y en "casas grandes" de las zonas residenciales, como la Cañada, zonas 10 y 14.

Las que no se movilizan de la población los venden a las que se dedican a ese negocio y a las religiosas de la hermandad de la iglesia católica (monjas italianas) que los envían a Italia en donde son muy apreciados.

#### j. Modo de vida

Por la descripción hecha en este trabajo se desprende que la población es

muy pobre; vive en condiciones insalubres, siendo una típica expresión de la población guatemalteca explotada.

Caso contradictorio es el de una señora que se dedica al bordado, pero también a su negocio; en su humilde casa tiene instalados un aparato de televisión y otro de sonido estereofónico.

Las horas en que se dedican a bordar son "ratos después del desayuno" y por las tardes.

Al pasar por las calles se puede ver la suciedad ambiental en impresionante contraste con la pulcritud y refinamiento de los bordados, que se elaboran en el exterior o interior de las casas con las puertas abiertas.

#### k. Comparación con una muestra de "labirinto"

Al mostrar unas piezas de bordados hechas en Ceará, Brasil (labirinto) las entrevistadas, todas bordadoras, opinaron que son trabajos mucho más difíciles y entretenidos. Que, como también es calado, ellas podrían ejecutarlo, "pero no les sale la cuenta" dedicarse a detalles más elaborados, ya que "la gente no paga". Consideran que para hacer un mantel como el presentado (2 x 2 mts.) ellas se tardarían como un año y "con eso no comemos".

### 2.2 Bordados observados

Vi que en Estanzuela las prendas bordadas no son usadas por la población.

Fueron observadas unas 50 piezas, en distintas etapas de elaboración.

La mayoría de ellas en atoyac. paneras,

delantales, etc., pero algunas, pocas, más grandes y elaboradas, hechas en lino. Todos los bordados se hacen con la misma técnica.

Se pudo apreciar la minuciosidad y delicadeza de su elaboración.

Algunas piezas, sin embargo, tenían una presentación más rústica.

La mayoría de las piezas eran de color blanco.

## X. Discusión de los resultados

1. Los datos bibliográficos obtenidos son importantes para tener una pauta de la realidad en donde se hace el bordado.

Un primer punto a discutir es si estos bordados representan una herencia española en esta población. En la historia de Estanzuela hay referencia de una familia española, de apellido Navas, que llegó como primeros pobladores de la región. En el campo encontramos dos ancianas, una de ellas (98 años) del siglo pasado, que menciona ser descendiente de esa familia y que aprendió su oficio con las "mayores". Son hechos que se relacionan con significación respecto a esa posible herencia.

2. Sería motivo de discusión establecer si estos bordados representan una manifestación de arte popular o artesanía.

El hecho se presenta como una expresión cultural de trabajo tradicional, con atributos estéticos, funcionalmente satisfactoria y anónima; y es producto del trabajo manual, individual y doméstico.

Al basarnos en el criterio diferenciador (manual-máquina) verificamos que, siendo un trabajo esencialmente manual, podríamos clasificarlo como arte popular, pues no hay intervención de máquina.

Al basarnos en otro aspecto que diferencia los hechos con fines clasificatorios, el de la organización del trabajo, podemos verificar que el hecho estudiado se da en dos formas:

- a. Producto del trabajo de una sola persona, y

- b. Producto del trabajo dividido en especialidades y asalariado.

En ambas formas los resultados son iguales. No hay mayor creatividad en el producto de trabajo de una sola persona. Por tener las características de la segunda modalidad de organización, podríamos decir que es artesanía.

3. Este tipo de bordado, cuya producción se da únicamente en este pequeño lugar de Guatemala, con la característica de ser producto de una herencia foránea, aunque antiguo y vigente en la localidad, ¿podría ser considerado como una muestra representativa del folklore guatemalteco?

Indiscutiblemente es folklore de Guatemala, pero un folklore local, no representativo de la cultura total de Guatemala, ya que es producto de una población ladina muy pequeña.

Frente al predominio del exuberante folklore de la población indígena de Guatemala, que es más representativa de la sociedad guatemalteca, podemos decir que los bordados de Estanzuela son una mínima expresión folklórica de esa sociedad.

Además hay referencia de bordados parecidos en otros países como México (San Juan de Los Lagos), Nicaragua (de Rivas) y Brasil (Estado de Ceará).

En Estanzuela algunos informantes decían: "esto no es típico de Guatemala, pero sí de nosotras".

4. El hecho de que estos bordados representen una fuente de ingreso para la población femenina y que constituyan un complemento de la economía doméstica ante lo mal pagado del trabajo campesino, se podría preguntar si sería la función económica el factor determinante que los mantiene vigente o si persistirán por su función recreativa.

Estas interrogantes surgen al verificar que las bordadoras se refieren así a la función económica de su trabajo: "Sólo con el trabajo de mi marido, ¡Dios guarde!, no comemos" y "Me quedé huérfana a los 13 años y esto es lo único que

me dejó mi mamaíta y con mi trabajo salí adelante”.

## XI. Conclusiones

1. El objeto estudiado constituye un hecho folklórico y pertenece a la rama del folklore ergológico, pues es tradicional, oral, anónimo, empírico, funcional, regional, popular y vigente en su contexto.
2. Estos bordados representan, por lo tanto, una muestra del folklore local en Guatemala, producto de una tradición foránea incorporada y vigente en un pequeño sector de la población guatemalteca.
3. Los bordados de Estandzuela son una manifestación de arte popular y de artesanía (según el modo como se produce).
4. El bordado constituye una ocupación secundaria bastante generalizada en la población femenina.
5. Los bordados representan para las mujeres estanzueleñas un ingreso para su limitada economía.
6. Dentro de la población artesanal se da la explotación del tipo precapitalista.
7. Las bordadoras valoran el aspecto tradicional de su trabajo y lo conservan como un legado de sus antepasados.
8. Estos bordados, manifestación de las inclinaciones artísticas de una clase explotada, adquieren función utilitaria fuera del contexto de su producción, pues allí no se pueden dar el lujo de usarlos. Esto demuestra las contradicciones que se dan en una sociedad capitalista. La expresión usada por las bordadoras “los compran en casas grandes de la capital” dan una idea de cómo esa gente humilde ubica el disfrute de su obra, de una manera conformista, indiscutible y hasta agradecida.

## XII. Bibliografía

1. CORDON, Mynor. **Diagnóstico de Salud en el Municipio de Estandzuela, del Departamento de Zacapa.** Tesis presentada a la Junta Directiva de la Facultad de Ciencias Médicas de la USAC, en el acto de su investidura de médico y cirujano, Guatemala, Editorial Correo Médico Internacional, marzo de 1975. 50 p.
2. SANABRIA, Luis Humberto. **Estudio Retrospectivo sobre Mortalidad en el Municipio de Estandzuela, año 1973.** Tesis presentada a la Junta Directiva de la Facultad de Ciencias Médicas de la USAC, en el acto de su investidura de médico y cirujano, Guatemala, Editorial Editoffset, mayo de 1975. 48 p.



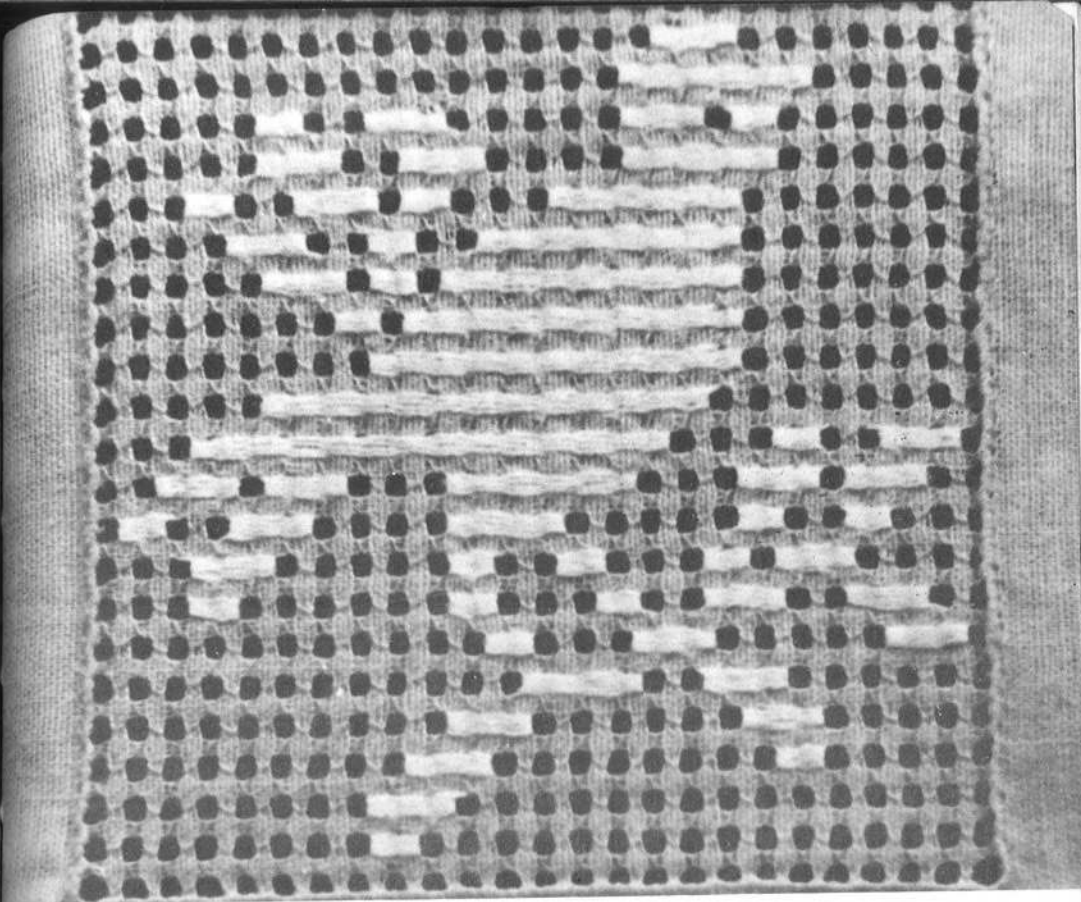
Bordadoras de Estanzuela. (Fotografía: Dora Anna Miden de Soto).



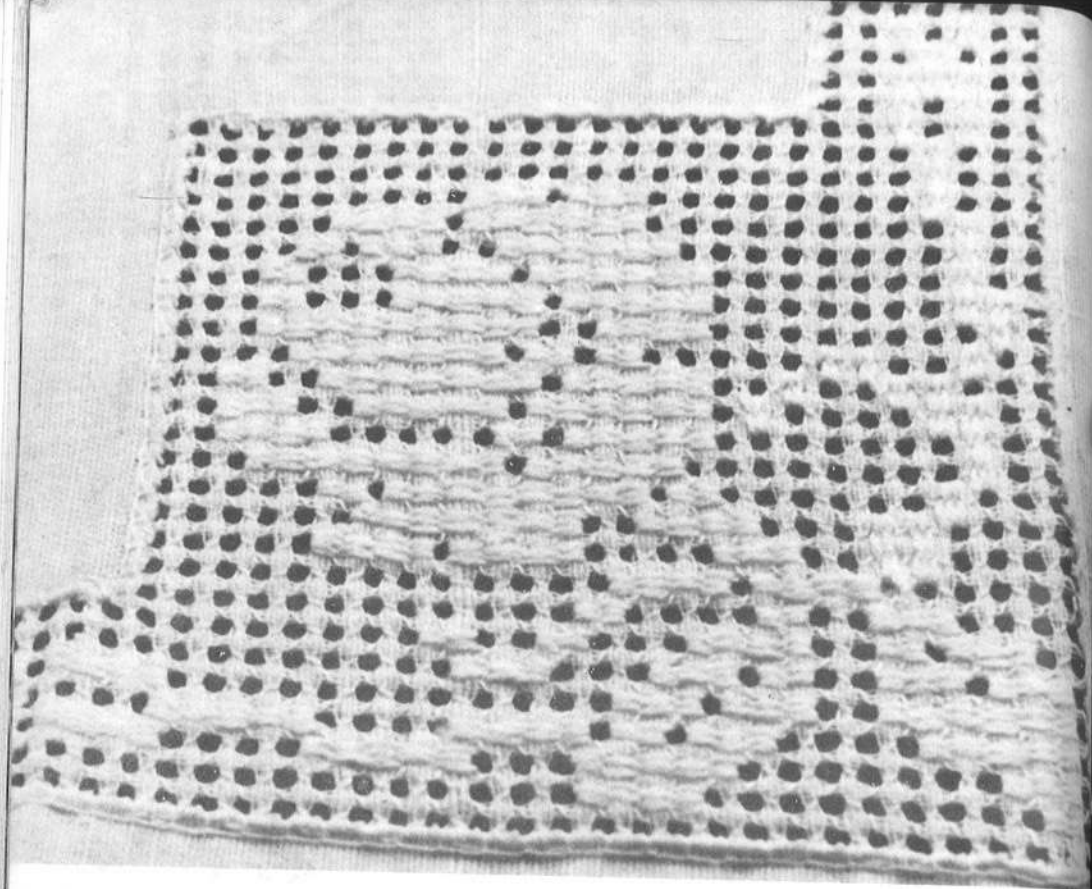
Instrumentos de trabajo y bordados de Estanzuela. (Fotografía: Dora Anna Miden de Soto).



Bordadora de Estanzuela mostrando su obra.  
(Fotografía: Dora Anna Miden de Soto).



Bordado de Estanzuela (detalle). (Fotografía: Dora  
Anna Miden de Soto).



Bordado de Estanzuela (detalle). (Fotografía: Dora Anna Miden de Soto).



Mantel bordado de Estanzuela. (Fotografía: Dora Anna Miden de Soto).